

『통일경영공시자료』

**인성저축은행 현황**  
(제 53 기 1 분기)

대상기간: 2026.1 ~ 2026.3



**인성저축은행**

## 통일경영공시자료

# 제 53 기 1 분기 인성저축은행 현황

(2026.1 ~ 2026.3)


### [일반현황]

#### 1. 선언문

본 자료는 상호저축은행업감독규정 제 42 조의 규정에 따라 작성되었으며, 저희 인성저축은행 경영 전반에 대한 진실한 내용을 담고 있으며, 이 공시자료는 금융감독원 및 상호저축은행중앙회에 의하여 그 정확성 및 적정성 여부에 대한 검토 또는 확인이 이루어지지 않았음을 알려드립니다.

주식회사 인성저축은행

대표이사 김 성 근



#### 2. 경영방침

##### (1) 경영이념

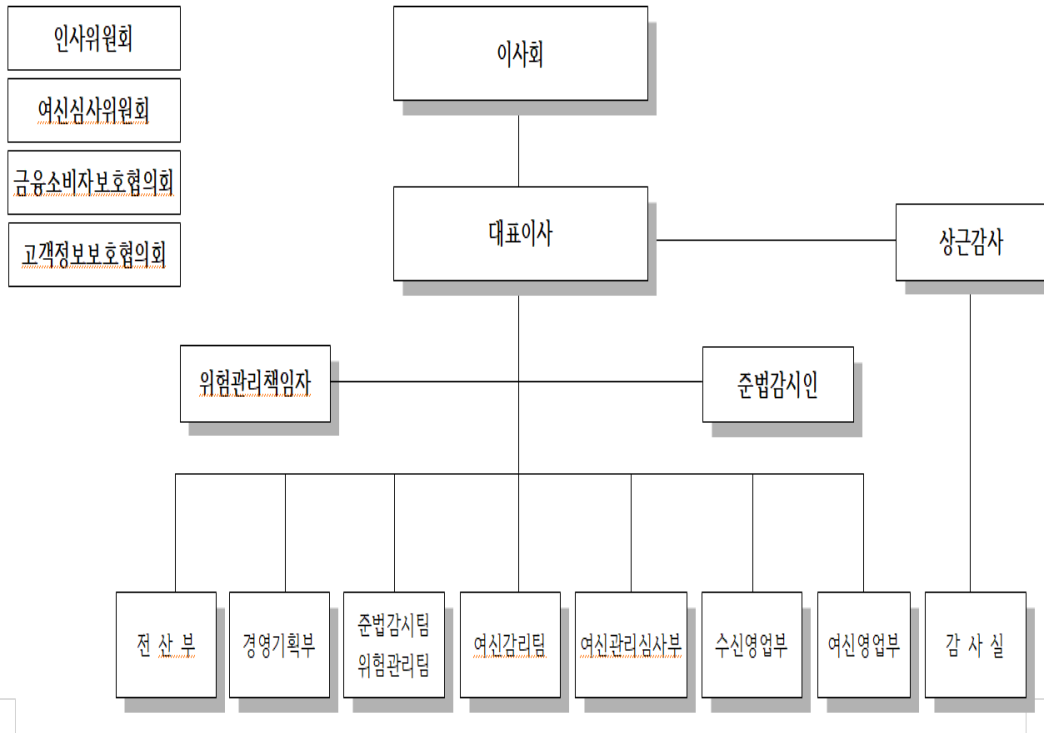
새마음 한마음 큰마음의 사훈 아래 고객의 꿈과 희망을 최고의 가치로 구현하고 끊임없는 열정과 도전으로 지역사회에 공헌하여 신뢰받는 저축은행 위상 제고

##### (2) 경영목표

- ① 소통경영을 통한 인화단결과 조직 활성화
- ② 중장기 손익기반의 견실화
- ③ 투명경영과 윤리경영

### 3. 조직

#### (1) 조직도



#### (2) 영업점 및 자동화기기

(제 53 기 1 분기말 : 2026 년 3 월말 현재)

영 업 점			자 동 화 기 기			
본점	지점	계	자동화기기점포	CD	ATM	기타
1	1	2				

#### 4. 임직원수

\*직전분기대비

제 53 기 1 분기말(금분기) : 2026 년 3 월말  
 제 52 기 4 분기말(직전분기) : 2025 년 12 월말  
 (단위 : 명)

구 분		제53기 1분기말 (금분기)	제52기 4분기말 (직전분기)
임원	상근	4	4
	사외이사	2	1
일반직원	책임자	20	18
	직원	10	13
기타		3	3
계		39	39

#### 5. 임원 현황

제 53 기 1 분기말 : 2026 년 3 월말 현재

구 분	성 명	직 명	담당업무 또는 주된 직업
상근임원	김성근	대표이사	경영전반
	권도완	상근감사	감사업무
	유정운	부사장	업무전반
	손영표	이사	여신업무총괄
비상근임원	이우철	사외이사	사외이사의 제반업무
	류권주	사외이사	사외이사의 제반업무

#### 6. 자본금

(단위 : 억원)

년월일	주식의종류	발행주식수	증자금액	증자내용	증자후자본금	비 고
2026.03.31			해당사항 없음		500.0	

주) 최근 3개년간의 자본금 증, 감자내용 및 증, 감자 후 자본금 금액임

## [경영실적]

### 7. 자금의 조달 및 운용현황

#### (1) 이자율 현황

\*전년동기대비

제 53 기 1 분기말(금분기) : 2026 년 3 월말

제 52 기 1 분기말(전년동기) : 2025 년 3 월말

(단위 : 억원, %)

구 분		제53기 1분기말(금분기)				제52기 1분기말(전년동기)			
		평균잔액		이자 금액	이자율	평균잔액		이자 금액	이자율
			구성비				구성비		
원가성	예수금	4,290	80.85%	32	3.03%	4,877	82.59%	46	3.83%
	표지어음예수금								
	차입금								
	기타	27	0.51%			18	0.30%		
	소계	4,317	81.36%	32	3.01%	4,895	82.90%	46	3.81%
무원가성	자본총계	909	17.13%			881	14.92%		
	총당금	3	0.06%			4	0.07%		
	기타	77	1.45%			125	2.12%		
	소계	989	18.64%			1,010	17.10%		
조달합계		5,306	100.00%	32	2.45%	5,905	100.00%	46	3.16%
수익성	예치금	720	13.57%	5	2.82%	922	15.61%	8	3.52%
	유가증권	648	12.21%	1	0.63%	460	7.79%	1	0.88%
	대출금	4,047	76.27%	57	5.71%	4,751	80.46%	74	6.32%
	기타	21	0.40%			18	0.30%		
	대손충당금등(△)	-213	-4.01%			-324	-5.49%		
	소계	5,223	98.44%	63	4.89%	5,827	98.68%	83	5.78%
무수익성	현금	9	0.17%			8	0.14%		
	유형자산	46	0.87%			46	0.78%		
	기타	28	0.53%			24	0.41%		
	소계	83	1.56%			78	1.32%		
운용합계		5,306	100.00%	63	4.82%	5,905	100.00%	83	5.70%

(2) 만기구조

제 53 기 1 분기말 : 2026 년 3 월말 현재

(단위 : 억원)

구 분	정상·요주의 분류자산 및 부채만기					고정이하 분류자산 (C)	합계 (A+B+C)
	3개월이하	6개월이하	1년이하	3년이하 (A)	3년초과 (B)		
운용	1,585	2,040	3,532	4,564	467	341	5,372
대출금(1)	1,075	1,529	2,426	3,335	469	341	4,145
조달	978	1,972	3,981	4,457	915	0	5,372
(예수금(2))	904	1,898	3,814	4,290	0	0	4,290
차이(1-2)	171	-369	-1,388	-955	469	341	-145

(3) 후순위채 발행현황

제 53 기 1 분기말 : 2026 년 3 월말 현재

(단위 : 억원, %)

채 권 의 종 류	발 행 일	만 기 일	발 행 금 액	발 행 금 리	신 용 등 급	비 고
			해당사항없음			
계			0			

## 8. 자본적정성 지표

### (1) 자본적정성

\* 전년동기대비

제 53 기 1 분기말(금분기) : 2026 년 3 월말

제 52 기 1 분기말(전년동기) : 2025 년 3 월말

(단위 : %)

구 분	제 53 기 1 분기말 (금분기)	제 52 기 1 분기말 (전년동기)
BIS 기준 자기자본비율 ※ 법규정상 요구되는 비율은 (7%)이상임	19.53%	17.97%
BIS 기준기본자본비율	18.24%	16.69%
단순자기자본비율	17.02%	14.76%

◆BIS 기준 자기자본비율(위험가중자산 대비 자기자본비율): BIS(국제결제은행)바젤은행감독위원회의 '자기자본 측정과 기준에 관한 국제적 합의'에 따른 개념으로, 금융회사의 리스크 증대에 대처하기 위한 자기자본비율 규제에 관한 국제적 통일기준을 의미합니다. 대체로 BIS 기준 자기자본비율이 높을수록 재무건전성이 우량하다는 것을 의미합니다.

### (2) BIS 기준 자기자본비율 산출내역

\* 전년동기대비

제 53 기 1 분기말(금분기) : 2026 년 3 월말

제 52 기 1 분기말(전년동기) : 2025 년 3 월말

(단위 : 억원)

구 분	제53기 1분기말 (금분기)	제52기 1분기말 (전년동기)
기본자본계(A)	899	859
자본금	500	500
자본잉여금	0	0
이익잉여금	406	366
연결회사의 외부주주지분	0	0
공제항목	-7	-7
보완자본계(B)	63	66
상위기한부후순위채무	0	0
하위기한부후순위채무	0	0
재평가적립금	0	0
매도가능증권 평가이익등	0	0
대손충당금(대손준비금 포함)	63	66
기타	0	0
경영정상화 장기차입금(C)	0	0
공제항목(D)	0	0
자기자본계(A+B+C-D)	962	925
위험가중자산	4,924	5,326

## 9. 자산건전성 지표

\* 전년동기대비

제 53 기 1 분기말(금분기) : 2026 년 3 월말

제 52 기 1 분기말(전년동기) : 2025 년 3 월말

(단위 : %)

구 분	제 53 기 1 분기말 (금분기)	제 52 기 1 분기말 (전년동기)
손실위험도 가중여신비율	9.77%	9.49%
순고정이하 여신비율	6.11%	6.11%
고정이하 여신비율	8.23%	7.88%
연체대출비율	6.51%	6.30%

## 10. 수익성 지표

\* 전년동기대비

제 53 기 1 분기말(금분기) : 2026 년 3 월말

제 52 기 1 분기말(전년동기) : 2025 년 3 월말

(단위 : %)

구 분	제 53 기 1 분기말 (금분기)	제 52 기 1 분기말 (전년동기)
총자산순이익율	0.70%	-2.51%
총자산경비율	1.03%	0.97%
수지비율	88.19%	138.13%

## 11. 유동성 지표

\* 전년동기대비

제 53 기 1 분기말(금분기) : 2026 년 3 월말

제 52 기 1 분기말(전년동기) : 2025 년 3 월말

(단위 : %)

구 분	제 53 기 1 분기말 (금분기)	제 52 기 1 분기말 (전년동기)
유동성비율	191.15%	216.07%
예대비율	94.34%	97.41%

◆ 유동성비율: 단기조달자금에 대한 단기자금운용을 표시(상호저축은행의 지급능력)하는 지표로 그 비율이 높을수록 유동성이 좋다는 것을 의미합니다.

## 12. 생산성 지표

\* 전년동기대비

제 53 기 1 분기말(금분기) : 2026 년 3 월말

제 52 기 1 분기말(전년동기) : 2025 년 3 월말

(단위 : 억원)

구 분		제 53 기 1 분기말 (금분기)	제 52 기 1 분기말 (전년동기)
직원 1 인당	총당금적립전이익	0.5	0.5
	예수금	110	122
	대출금	104	119
1 영업점당	예수금	2,145	2,439
	대출금	2,024	2,375

## [재무상황]

### 13. 개요

(회계기준: 일반기업회계기준)

\* 전년동기대비

제 53 기 1 분기말(금분기) : 2026 년 3 월말

제 52 기 1 분기말(전년동기) : 2025 년 3 월말

(단위 : 억원, %)

구 분		제53기 1분기말(금분기)		제52기 1분기말(전년동기)	
			구성비		구성비
자 산	현금및예치금	614	11.43%	980	16.74%
	유가증권	651	12.12%	438	7.48%
	대출채권	3,961	73.73%	4,284	73.17%
	유형자산	45	0.84%	45	0.77%
	기타자산	101	1.88%	108	1.84%
	자산총계	5,372	100.00%	5,855	100.00%
부 채	예수부채	4,290	79.86%	4,820	82.32%
	차입부채	0	0.00%	0	0.00%
	기타부채	167	3.11%	171	2.92%
	부채총계	4,457	82.97%	4,991	85.24%
자 본	자본금	500	9.31%	500	8.54%
	자본잉여금	0	0.00%	0	0.00%
	자본조정	0	0.00%	0	0.00%
	기타포괄손익누계액	9	0.98%	-2	-0.23%
	이익잉여금	406	7.56%	366	6.25%
	자본총계	915	17.03%	864	14.76%
부 채 및 자 본 총 계		5,372	100.00%	5,855	100.00%

## 14. 대출금 운용

### (1) 용도별 대출금

\* 전년동기대비

제 53 기 1 분기말(금분기) : 2026 년 3 월말

제 52 기 1 분기말(전년동기) : 2025 년 3 월말

(단위 : 억원, %)

구 분	제53기 1분기말(금분기)		제52기 1분기말(전년동기)	
		구성비		구성비
기 업 자 금 대 출	2,782	67.12%	3,140	70.12%
가 계 자 금 대 출	159	3.84%	530	11.84%
공 공 및 기 타 자 금 대 출	1,204	29.05%	808	18.04%
합 계	4,145	100.00%	4,478	100.00%

### (2) 담보별 대출금

\* 전년동기대비

제 53 기 1 분기말(금분기) : 2026 년 3 월말

제 52 기 1 분기말(전년동기) : 2025 년 3 월말

(단위 : 억원, %)

구 분		제53기 1분기(금분기)		제52기 1분기(전년동기)	
			구성비		구성비
담 보	부 동 산	1,291	31.15%	1,642	36.67%
	동 산	658	15.87%	394	8.80%
	유 가 증 권	0	0.00%	2	0.04%
	예 수 금	4	0.10%	6	0.13%
	기 타	1,230	29.67%	1,746	38.99%
	소 계	3,183	76.79%	3,790	84.64%
보 증	0	0.00%	0	0.00%	
신 용	962	23.21%	688	15.36%	
합 계	4,145	100.00%	4,478	100.00%	

(3) 중소기업 대출

\* 전년동기대비

제 53 기 1 분기말(금분기) : 2026 년 3 월말

제 52 기 1 분기말(전년동기) : 2025 년 3 월말

(단위 : 억원, %)

구 분	제53기 1분기말(금분기)	제52기 1분기말(전년동기)
중 소 기 업 대 출 비 율 (A/B x 100)	61.83%	68.60%
중 소 기 업 대 출 (A)	2,563	3,072
총 대 출 (B)	4,145	4,478

(4) 부동산 업종별 신용공여 한도준수 및 자산건전성 분류 현황

제 53 기 1 분기말 : 2026 년 3 말 현재

(단위 : 억원)

업종별	신용공여 한도준수현황		건전성 분류 현황							
	한도 금액	신용 공여액	대출채권						연체액	연체율
			정상	요주의	고정	회수의문	추정손실	합계		
부동산PF대출(①)	829	445	349	76	11	9	0	445	20	4.5%
건설업(②)	1,244	108	34	55	19	0	0	108	19	17.6%
부동산업(③)	1,244	924	435	292	164	33	0	924	179	19.4%
부동산임대업 (④)	1,244	534	312	163	26	33	0	534	58	10.9%
합계(①+②+③)	2,073	1,477	818	423	194	42	0	1,477	218	14.8%

주 1) 저축은행업감독규정이 개정·시행('23.9.13)됨에 따라 명목상 차주가 아닌 실제 원리금 상환 의무가 있는 실차주 기준으로 업종을 구분하여 신용공여 한도를 산정

(5) 소액신용대출 취급 현황

(단위 : 억원, %)

구 분	2026년 3월말 (금분기)	2025년 12월말	2025년 9월말	2025년 6월말
총 대 출	4,145	4,478	4,755	4,738
소 액 신 용 대 출	-	-	-	-
비 중				
소액신용대출연체액	-	-	-	-
비 중				

주 1) 총여신중 3백만원이하의 신용대출금액을 분기별로 기재

2) 연체기준 : 상호저축은행업감독규정 (별표 7)의 연체여신 정의 적용

\* 소액신용대출잔액이 10 억원이하인 저축은행은 “소액신용대출 취급현황” 을 공시하지 아니할 수 있음.

## 15. 예수금 현황

### (1) 형태별 예수금

\* 전년동기대비

제 53 기 1 분기말(금분기) : 2026 년 3 월말

제 52 기 1 분기말(전년동기) : 2025 년 3 월말

(단위 : 억원, %)

구 분	제53기 1분기말(금분기)				제52기 1분기말(전년동기)			
	잔 액		평균잔액		잔 액		평균잔액	
		구성비		구성비		구성비		구성비
요 구 불 예 금	12	0.28%	23	0.54%	26	0.54%	29	0.59%
거 치 식 예 금	4,176	97.34%	4,149	96.71%	4,653	96.54%	4,702	96.41%
적 립 식 예 금	102	2.38%	118	2.75%	141	2.93%	146	2.99%
표 지 어 음								
기 타								
합 계	4,290	100.00%	4,290	100.00%	4,820	100.00%	4,877	100.00%

### (2) 예금자별 예수금

\* 전년동기대비

제 53 기 1 분기말(금분기) : 2026 년 3 월말

제 52 기 1 분기말(전년동기) : 2025 년 3 월말

(단위 : 억원, %)

구 분	제53기 1분기말(금분기)		제52기 1분기말(전년동기)	
	잔액	구성비	잔액	구성비
개 인	4,269	99.51%	4,795	99.48%
법 인 및 단 체	13	0.30%	15	0.31%
기 타	8	0.19%	10	0.21%
합 계	4,290	100.00%	4,820	100.00%

주)잔액기준

## 16. 대손상각 및 대손충당금

### (1) 대손상각액

\* 전년동기대비

제 53(금)기 1분기(3개월) : 2026년 1월 1일부터 2026년 3월 31일까지  
 제 53(금)기 누계 : 2026년 1월 1일부터 2026년 3월 31일까지  
 제 52(전)기 1분기(3개월) : 2025년 1월 1일부터 2025년 3월 31일까지  
 제 52(전)기 누계 : 2025년 1월 1일부터 2025년 3월 31일까지  
 (단위: 억원)

구 분	제53기 1분기말(금분기)		제52기 1분기말(전년동기)	
	금분기	누계	전년동기	누계
기 중 대 손 상 각 액	54	54	135	135
일 반	54	54	135	135
특 별				

### (2) 대손충당금내역

\* 전년동기대비

제 53 기 1 분기말(금분기) : 2026년 3월말  
 제 52 기 1 분기말(전년동기) : 2025년 3월말  
 (단위: 억원)

구 분	제53기 1분기말(금분기)	제52기 1분기말(전년동기)
	대 손 충 당 금	181
일 반	181	194
특 별		

## 17. 부실 및 고정이하 분류여신 현황

### (1) 부실 및 고정이하분류여신

\* 전년동기대비

제 53 기 1 분기말(금분기) : 2026년 3월말  
 제 52 기 1 분기말(전년동기) : 2025년 3월말  
 (단위: 억원)

구 분	제53기 1분기말(금분기)	제52기 1분기말(전년동기)
총 여 신	4,145	4,478
부 실 여 신	65	28
고 정 이 하 분 류 여 신	341	353
순 고 정 이 하 분 류 여 신	242	262

주 1) 부실여신은 회수의문 및 추정손실 여신의 합계임

2) 고정이하분류여신은 고정, 회수의문 및 추정손실 여신의 합계임

3) 순고정이하분류여신은 고정이하분류여신에서 고정이하 총당금을 차감한 후의 금액임

- ◆ 부실여신: 상호저축은행의 총여신중 회수의문과 추정손실을 합한 것으로 총여신 대비 그 비율이 낮을수록 상호저축은행의 자산 건전성이 양호함을 나타냅니다.
  - 회수의문: 고정으로 분류된 거래처에 대한 총여신액 중 손실 발생이 예상되나 현재 그 손실액을 확정할 수 없는 회수예상가액 초과여신
  - 추정손실: 고정으로 분류된 거래처에 대한 총여신액 중 회수불능이 확실하여 손비처리가 불가피한 회수예상가액 초과여신
  
- ◆ 고정이하분류여신: 상호저축은행의 총여신중 고정, 회수의문과 추정손실을 합한 것으로 총여신 대비 그 비율이 낮을수록 상호저축은행의 자산 건전성이 양호함을 나타냅니다.
  - 고정: 금융거래내용, 신용상태 등 경영내용이 불량하여 구체적인 회수 조치나 관리방법을 강구할 필요가 있는 거래처에 대한 총여신 중 회수 예상가액 해당여신

(3) 거액 부실여신 증가업체 현황

\* 직전분기대비

제 53 기 1 분기말(금분기) : 2026 년 3 월말

제 52 기 4 분기말(직전분기) : 2025 년 12 월말

(단위:억원)

업체명 <sup>1)</sup>	제 53 기 1 분기말 (금분기)	제 52 기 4 분기말 (직전분기)	증가액	증가사유	비 고
		해당사항 없음			

주 1) 업체명은 직전분기대비 부실여신잔액이 10 억원 이상 증가업체를 대상으로 상위 20 개 업체를 기재하되, 법인의 경우 “(주)\*\*\*(업종)”, 개인명의대출의 경우 업체명에 “개인대출(홍\*동)”으로 기재

(3) 신규발생 채권재조정업체 현황

제 53 기 1 분기말 : 2026 년 3 월말

(단위:억원)

업 체 명	채권재조정 결정일자	제 52 기 1 분기말 총여신잔액	부실여신 잔액	채권재조정 진행내역	비 고
해당사항 없음					

주) 총여신잔액이 10 억원이상인 업체를 대상으로 작성함

## 18. 주식거래

\* 전년동기대비

제 53 기 1 분기말(금분기) : 2026 년 3 월말

제 52 기 1 분기말(전년동기) : 2025 년 3 월말

(단위:억원)

구 분	제 53 기 1 분기말(금분기)	제 52 기 1 분기말(전년동기)
지급보증	0	0
대손상각채권	438	512
배서어음	0	0
환매권부대출채권매각	30	30
파생금융상품 거래	0	0

## 19. 비업무용 부동산 보유현황

제 53 기 1 분기말 : 2026 년 3 월말 현재

(단위:억원)

구 분	1 년내 취득분	1 ~ 3 년내 취득분	3 년이전 취득분
비업무용 토지			
비업무용 건물			
합계	해당사항없음		

### 19-1. 경영업무 취급현황

\* 전년동기대비

제 53 기 1 분기말(금분기) : 2026 년 3 월말

제 52 기 4 분기말(전년동기) : 2025 년 12 월말

(단위:억원)

구 분	제 53 기 1 분기말(금분기)		제 52 기 4 분기말(전년동기)	
	실 적	건(매)수	실 적	건(매)수
할부금융	해당사항없음		해당사항없음	
직불카드	해당사항없음		해당사항없음	

## [위험관리]

### 20. 개 요

#### (1) 위험관리 조직

- 이사회
- 위험관리책임자
- 위험관리팀

#### (2) 위험관리 체계

이사회는 신용리스크, 시장리스크, 유동성리스크, 운영리스크 등을 감안하여 저축은행이 중점적으로 관리하는 위험의 종류를 정하며, 관련 사항을 심의 의결한다.

위험관리팀장은 자산의 운용이나 업무 수행, 그 밖에 각종 거래 과정에서 자기 자본 또는 수익에 불리한 영향을 미칠 수 있는 잠재적인 위험을 적정한 수준을 유지하도록 점검, 분석하여 그 결과를 경영진 및 이사회 보고한다.

위험관리팀은 위험의 인식·측정·모니터링 및 통제, 보고 등의 업무를 담당한다.

#### (3) 신용리스크 관리

신용위험의 관리대상은 신용위험에 노출되어 있는 회사의 모든 자산을 대상으로 하며, 신용평가, 허용한도, 신용등급 등 점검을 하며 경영진에게 보고.

#### (4) 시장리스크 관리

금리·주가·환율등이 불리한 방향으로 변동하여 시장성 자산의 가치가 감소하는 리스크를 말하며, 단기 및 중기적으로 검토하여 금리 및 수수료등을 적절하게 조정 결정하고 있다.

#### (5) 유동성리스크 관리

자금조달 및 자금 운용기간의 불일치 등으로 인하여 고객등의 급속한 자금인출 요구에 응할 수 없게 됨에 따라 발생하는 리스크로 자금조달 및 운용시 특정 기간에 집중되지 않도록 분산하는 노력과 한도설정 및 자금 수요 예측을 통하여 관리하고 있음.

<정기예금 등의 잔존기간별 잔액>

○ 정기예금 (단위 : 억원)

구 분	1년이내	2년이내	3년이내	3년초과	합 계
정기예금	3,699	183	285	0	4,167

○ 대출금 (단위 : 억원)

구 분	1년이내	2년이내	3년이내	4년이내	5년이내	5년초과	합 계
대출금	2,429	884	108	101	248	375	4,145

주) 종합통장대출 등 한도에 대하여 약정기간을 정하고 특정기간(1개월 등) 안에 회전 취급하는 대출금은 한도약정기간에 불구하고 1년 이내로 분류함.

○ 유가증권 (단위 : 억원)

구 분	1년이내	2년이내	3년이내	4년이내	5년이내	5년초과	합 계
국.공채							0
사 채	50						50
기 타	105	124	113	193	41	25	601
합 계	155	124	113	193	41	25	651

주 1) 국.공채란 통화안정증권, 정부보증채, 재정증권국채, 지방채, 정부투자기관발행채권 등을 말함.  
2) 유가증권의 만료기간을 특정할 수 없는 주식 및 투자유가증권(출자금 포함) 등은 제외함.

(6) 신용평가시스템(CSS)구축

당행은 NICE 신용평가정보(주)에서 제공한 신용정보를 기반으로 개인신용평가 시스템(CSS)을 구축하여 운영중입니다.

[기타경영현황]

21. 자회사 경영실적

제 53 기 1 분기말 : 2026 년 3 월말 현재 (단위: 억원)

자회사명	재무상황		손익상황		결산 기준일
	총자산	자기자본(자본금)	영업이익	당기순이익	
	해당사항 없음				

## 22. 내부통제

### (1) 감사의 기능과 역할

감사는 전반적인 내부통제시스템의 적정성과 경영성과를 평가, 개선하기 위해 다음의 역할을 수행한다.

- 재무감사, 업무감사, 준법감사, 경영감사, IT 감사 등으로 구분되는 내부 계획의 수립, 집행, 결과평가, 사후조치, 개선방안 제시
- 회사의 전반적인 내부통제시스템에 대한 평가 및 개선방안 제시
- 내부감사부서장의 임면에 대한 동의
- 외부감사인 선임의 승인
- 외부감사인의 감사활동에 대한 평가
- 감사결과 지적사항에 대한 조치 확인
- 관계법령 또는 정관에서 정한 사항과 이사회가 위임한 사항의 처리
- 기타 감독기관의 지시, 이사회가 필요하다고 인정하는 사항에 대한 감사

### (2) 내부감사부서 검사방향

감사부서는 감사규정에 따라 경영, 재무, 업무, IT 부분에 대하여 제규정의 이행 및 금융사고 예방을 위해 자점감사, 일상감사, 수시감사, 정기감사로 구분하여 실시한다.

### (3) 감사빈도

감사는 연간 감사계획에 따라 아래와 같이 구분하여 실시한다.

- 자점감사 : 통상업무에 대하여 영업점에 담당자 지정하여 매일 실시
- 일상감사 : 전부점에 대하여 매일 각종 전산자료 및 서류 감사 실시
- 수시감사 : 영업점별로 통상업무에 대하여 필요할 경우 수시로 감사 실시
- 정기감사 : 년 1 회 업무 전반에 대하여 감사 실시

### (4) 감사조직(인원, 경직 등) 및 활동내역

- 상근감사: 1명
- 감 사 실: 1명

- 감사대상기간 (2026.1.1 ~ 2026.3.31)

정기검사	수시검사	기타
1회	-	-

(5) 여신심사위원회 및 감리부서의 구성.세부운영기준.운영실적

◦ 여신심사위원회

- 여신심사위원회의 구성

여신심사위원은 여신 취급.심사.사후관리.여신감리 등 여신관련 업무에 5년이상 종사한 자 1인 이상을 포함하여 3인이상 5인 이내로 구성하며, 위원은 여신관리심사부장, 경영기획부장, 여신관리심사부 및 경영기획부 등 후선업무 직원으로 한다.

- 여신심사위원회 세부운영기준

위원회는 아래 심사대상금액에 대하여 최종 결재권자의 결재전 심사를 진행하며 재적위원 전원의 찬성으로 의결한다.

대 상	담보대출	신용대출
금 액	5 억원이상	1 억원이상

- 운영실적 (대상기간: 2026.1.1 ~ 2026.3.31)

심사대상	승인	부결	기타
35 건	32 건	3 건	-

◦ 감리부서

- 감리업무 세부운영기준

여신감리의 빈도 : 개별건에 대하여 년 1 회 이상 감리를 실시하여야 하며 필요한 경우 수시로 감리할 수 있다.

- 여신감리의 범위: 여신심사위원회 심사대상 여신 및 부실채권

- 여신감리의 내용

- ① 자산건전성 분류 및 대손충당금 적립의 적정성
- ② 여신심사 및 승인의 적정성
- ③ 여신약정 준수여부
- ④ 여신관련 법규 및 내규 준수여부
- ⑤ 여신사후관리의 적정성
- ⑥ 여신담당자의 문제여신 식별의 정확성 및 시의성
- ⑦ 기타 여신의 건전성 확보를 위하여 필요한 사항

- 여신감리 결과는 경영진 및 이사회에 보고한다.

### 23. 민원발생 건수

※ 동 민원건수는 중복·반복민원, 단순 질의성, 금융회사에 책임을 물을 수 없는 민원 등은 제외되어 있으므로 이용·활용 시 주의하시기 바랍니다.

※ 동 민원건수는 상호저축은행통일경영공시기준에 의거하여 작성되었습니다.

※ 대상기간

- 금분기 : 2026년 1분기(2026. 1. 1 ~ 2026. 3. 31)

- 전분기 : 2025년 4분기(2025. 10. 1 ~ 2025. 12. 31)

#### 가. 민원건수

구분	민원 건수			환산건수 3) (고객 만명당 건)			비고
	2025년 4분기 (전분기)	2026년 1분기 (금분기)	증감률 (%)	2025년 4분기 (전분기)	2026년 1분기 (금분기)	증감률 (%)	
자체민원 1)	0	0	0.0%	0.0	0.0	0.0%	
대외민원 2)	3	2	-33.3%	2.2	1.5	-31.8%	
합 계	3	2	-33.3%	2.2	1.5	-31.8%	

주 1)서면 및 인터넷 홈페이지 등으로 접수된 민원

주 2)금융감독원 등 타 기관에 접수된 민원 중 이첩된 민원 또는 사실조회 요청한 민원.

단, 해당기관(금융감독원 등 타 기관)에서 이첩 또는 사실 조회 없이 직접 처리한 민원은 제외

주 3) 환산 건수 = (전체 민원 건수 / 전체 고객 수) × 10,000

#### 나. 유형별 민원건수

구분		민원 건수			환산건수 (고객 만명당 건)			비고
		2025년 4분기 (전분기)	2026년 1분기 (금분기)	증감률 (%)	2025년 4분기 (전분기)	2026년 1분기 (금분기)	증감률 (%)	
유 형	수신	0	1	100.0%	0.0	0.8	100.0%	
	여신	1	1	0.0%	0.7	0.8	14.3%	
	채권추심	1	0	-100.0%	0.7	0.0	-100.0%	
	기타	1	0	-100.0%	0.8	0.0	-100.0%	
합 계		3	2	-33.3%	2.2	1.5	-31.8%	

다. 상품별 민원건수

구 분	민원 건수			환산건수 (고객 만명당 건)			비고
	2025년 4분기 (전분기)	2026년 1분기 (금분기)	증감률 (%)	2025년 4분기 (전분기)	2026년 1분기 (금분기)	증감률 (%)	
상 품 별	예.적금 주1)	0	0	0.0%	0.0	0.0	0.0%
	주택담보대출	0	0	0.0%	0.0	0.0	0.0%
	신용대출	0	0	0.0%	0.0	0.0	0.0%
	방카슈랑스	0	0	0.0%	0.0	0.0	0.0%
	기타	3	2	-33.3%	2.2	1.5	-31.8%
합 계	3	2	-33.3%	2.2	1.5	-31.8%	

주 1) 계, 부금, 입출금이 자유로운 예금 등 수신상품 포함

### 23-1. 금융소비자보호 실태평가 결과

- ※ 금융소비자보호모범기준에 따라 금융회사는 금융감독원이 주관하는 ‘금융소비자보호 실태평가제도’를 통해 소비자 보호 수준을 종합적으로 평가 받음
- ※ 공시 대상 : 금융소비자보호 실태평가제도에 따라 금융감독원이 직접 평가하는 저축은행 (해당 저축은행 민원건수가 저축은행업권 내 비중의 2%이상이고, 총자산이 1 조원 이상인 저축은행)
- ※ 회사별 평가결과조회는 저축은행중앙회의 공시사이트를 통해 제공

구 분		항목별 평가결과 (2023년)	항목별 평가결과 (2024년)	항목별 평가결과 (2025년)
계량 항목	1. 민원건수			
	2. 민원처리기간			
	3. 소송건수			
	4. 영업 지속가능성			
	5. 금융사고	‘해당사항없음’		
비계량 항목	6. 소비자보호 조직 및 제도			
	7. 상품개발과정의 소비자보호 체계 구축·운영			
	8. 상품판매과정의 소비자보호 체계 구축·운영			
	9. 민원관리시스템 구축·운영			
	10. 소비자정보 공시			

<금융소비자보호 실태평가 평가항목>

구 분		평가항목
계량 항목	1. 민원건수	- 민원건수 및 증감률
	2. 민원처리기간	- 민원 평균처리기간
	3. 소송건수	- 소송건수와 분쟁조정 중 금융회사의 소송제기 건수
	4. 영업 지속가능성	- 금융회사의 재무건전성 지표
	5. 금융사고	- 금융회사의 소비자 관련 금융사고 건수와 금액
비계량 항목	6. 소비자보호 조직 및 제도	- 소비자보호 조직이 회사의 영업활동과 관련된 리스크 를 효과적으로 관리할 수 있는 독립된 전담조직과 적정한 인력을 확보하고 있으며, 실질적인 권한을 갖고 운영되고 있는지 여부 - 모든 임직원에게 소비자보호 교육을 주기적으로 실시하고 그 결과를 관리하고 있는지 여부 등
	7. 상품개발과정의 소비자보호 체계 구축·운영	- 소비자보호 총괄부서와 영업부서간 상품개발시 사전 협의 프로세스가 제규정에 명시되어 있고 적정하게 운영하고 있으며 운영상황을 모니터링하고 있는지 여부 - 상품 관련 소비자 불만사항 등 의견을 상품개발시 반영할 수 있는 프로세스를 구축하고 적정하게 운영 하고 있으며 운영상황을 모니터링하고 있는지 여부 등
	8. 상품판매과정의 소비자보호 체계 구축·운영	- 판매직원이 준수해야 할 판매준칙을 마련하여 불완전판매 가 발생하지 않도록 소비자보호 관점에서 판매프로세스를 구축하고 이행상황을 모니터링 하고 있는지 여부 - 고객정보 보호 및 상품광고 등에 대한 관리 제도 및 시스템을 구축하고 적정하게 운영하고 있으며 운영상황을 모니터링하고 있는지 여부 등
	9. 민원관리시스템 구축·운영	- 공정한 민원처리를 위한 절차를 마련하고 민원관리시스템 을 구축하여 적정하게 운영하고 있으며 운영상황을 모니 터링 하고 있는지 여부 - 민원업무처리규정 및 매뉴얼을 마련하고 있으며 소비자 불만을 내부절차에 따라 처리하고 제도개선을 위한 시스템을 구축하여 적정하게 운영하고 있으며 운영상황을 모니터링하고 있는지 여부 등
	10. 소비자정보 공시	- 소비자에게 필요한 정보(민원건수, 상품별 주요사항, 필수 안내사항 등)를 적절하게 공시하고 있는지 여부 - 소비자보호 우수사례와 보호체계 등을 적절하게 공시하고 있는지 여부 등

## 24. 대주주 및 임원과의 거래내역

### 가. 신용공여 <sup>1)</sup>현황

\* 직전분기대비

제 53 기 1 분기말(금분기) : 2026 년 3 월말  
 제 52 기 4 분기말(직전분기) : 2025 년 12 월말  
 (단위:백만원, %)

주주(또는 임원)명 <sup>2)</sup>	주주(또는 임원) 및 특수관계인명 <sup>3)</sup>	선임당시 신용공여 (A)	제 52 기 4 분기말 (직전분기) (B)	제 53 기 1 분기말 (금분기) (C)	증 감(증감율)			
					선임일 대비(C-A)	직전분기 대비(C-B)		
주주 ( )	본 인				( )	( )		
		특수관계인	해당사항 없음		( )	( )		
		소 계				( )	( )	
	( )	본 인				( )	( )	
			특수관계인				( )	( )
			소 계				( )	( )
	합 계	본 인				( )	( )	
			특수관계인				( )	( )
			소 계				( )	( )
임원	( )	본 인				( )	( )	
			특수관계인				( )	( )
			소 계				( )	( )
	( )	본 인				( )	( )	
			특수관계인				( )	( )
			소 계				( )	( )
	합 계	본 인				( )	( )	
			특수관계인				( )	( )
			소 계				( )	( )
총 계	본 인				( )	( )		
		특수관계인				( )	( )	
		계				( )	( )	

주) ① 상호저축은행법 제 2 조 제 6 호에서 정하는 신용공여를 말함

② 주주의 경우 상호저축은행법 제 2 조 제 11 호에 의한 대주주인 경우에 한하여 작성대상으로 함. 임원의 경우에는 ( )에 선임년월과 직위(저축은행장, 사외이사 등)를 명시함. 신용공여가 없는 주주 및 임원의 경우에는 신용공여란에 '해당사항 없음' 으로 명시함

③ 상호저축은행법시행령 제 30 조 제 2 항에서 정하는 주주(또는 임원)의 특수관계인임

나. 기타 주요 거래내역

(1) 부동산 매매 현황<sup>1)</sup>

제 53 기 1 분기말 : 2026 년 3 월말 현재

(단위 : 백만원)

주주(또는 임원)명 <sup>2)</sup>		주주(또는 임원) 및 특수관계인명 <sup>3)</sup>	거래구분 (매수/매도)	계약일자	거래액	비 고
주주		본 인				
		특수관계인	해당사항 없음			
		소 계				
		본 인				
		특수관계인				
		소 계				
임원		본 인				
		특수관계인				
		소 계				
		본 인				
		특수관계인				
		소 계				
총 계	본 인					
	특수관계인					
	계					

주) ① 당해 회계연도중(2026년 1월 1일부터 2026년 3월 31일까지) 주주(또는 임원) 및 특수관계인과 이루어진 부동산 매매 내역을 대상으로 작성함

②, ③ 양식 '가' 의 해당 각주와 동일

(2) 부동산 임대차 현황 <sup>1)</sup>

제 53 기 1 분기말 : 2026 년 3 월말 현재

(단위 : 백만원)

주주(또는 임원)명 <sup>2)</sup>	주주(또는 임원) 및 특수관계인명 <sup>3)</sup>	거래구분 (임대/임차)	계약 체결일	계약 종료일	임대차 거래액		비 고	
					보증금	연간 임대(임차)료		
주주	본 인							
	특수관계인							
	소 계	해당사항 없음						
	본 인							
	특수관계인							
	소 계							
임원	본 인							
	특수관계인							
	소 계							
	본 인							
	특수관계인							
	소 계							
총 계	본 인							
	특수관계인							
	계							

주) ① 보고서 작성 기준일 현재 주주(또는 임원) 및 특수관계인과 이행중에 있는 부동산 임대차계약을 대상으로 작성함

②, ③ 양식 '가' 의 해당 각주와 동일

(3) 물품공급 및 용역계약 등 현황<sup>1</sup>

제 53 기 1 분기말 : 2026 년 3 월말 현재

(단위 : 백만원)

주주(또는 임원)명 <sup>2)</sup>		주주(또는 임원) 및 특수관계인명 <sup>3)</sup>	거래내용 <sup>4)</sup>	거래일자	물품공급(또는 용역계약)액	비고
주주		본인				
		특수관계인	해당사항 없음			
		소계				
		본인				
		특수관계인				
		소계				
임원		본인				
		특수관계인				
		소계				
		본인				
		특수관계인				
		소계				
총계	본인					
	특수관계인					
	계					

- 주) ① 당해 회계연도중(2026년 1월 1일부터 2026년 3월 31일까지) 주주(또는 임원) 및 특수관계인으로부터 물품을 공급받거나 용역을 제공받은 거래 등을 대상으로 작성함  
 ②,③ 양식 '가' 의 해당 각주와 동일  
 ④ ○○물품공급, ○○용역계약 등으로 표시함

(4) 주식거래 현황 <sup>1)</sup>

제 53 기 1 분기말(금분기) : 2026 년 3 월말  
 제 52 기 4 분기말(직전분기) : 2025 년 12 월말  
 (단위 : 백만원, 천주)

주주(또는 임원)명 <sup>2)</sup>	주주(또는 임원) 및 특수관계인명 <sup>3)</sup>	제 52 기말 (전기)		매 수		매 도		제 53 기 1 분기말현재		비 고	
		B/S 상 잔액	보유량	거래 금액	거래 수량	거래 금액	거래 수량	B/S 상 잔액	보유량		
주 주	본 인										
	특수관계인	해당사항 없음									
	소 계										
		본 인									
		특수관계인									
		소 계									
임 원	본 인										
	특수관계인										
	소 계										
		본 인									
		특수관계인									
		소 계									
총 계	본 인										
	특수관계인										
	계										

주) ① 당해 회계연도중(2026 년 1 월 1 일부터 2026 년 3 월 31 일까지) 주주(또는 임원) 및 특수관계인이 발행한 주식을 매수 또는 매도한 거래(장기투자목적으로 매수 또는 매도한 거래를 제외함)를 대상으로 작성함

②, ③ 양식 '가' 의 해당 각주와 동일

25. 대주주 발행주식 취득 현황

(단위 : 백만원)

주주구분 <sup>1)</sup>	대주주명	발행회사	전분기말 보유현황		취득내역					처분내역					분기말 보유현황								
			대주주와의 관계	주식수	지분율	취득금액(A)	취득일자	취득주식수	취득목적	취득방법 <sup>2)</sup>	1주당취득가액	취득금액(B)	처분일자	처분주식수(C)	처분방법 <sup>2)</sup>	1주당처분가액(D)	1주당취득금액(E)	1주당장부가액(F)	처분손익{C*(D-F)}	주식수	지분율	취득금액(A+B-C*E)	
		소계	해당사항 없음																				
		소계																					
		합계																					
		소계																					
		합계																					
		총계																					

(공시주기: 분기)

주 1) 저축은행의 최대주주, 주요주주 여부를 기재

2) 장내거래, 장외거래 등을 구분기재

\* 참고조문 : 상호저축은행법 제 12 조의2, 동법 시행령 제9 조의4, 상호저축은행업 감독규정 제23 조의3

26. 검토보고서

“ 별첨 외부감사인 검토보고서 참조 ”

27. 재무상태표

“ 검토보고서 참조 ”

28. 손익계산서

“ 검토보고서 참조 ”

29. 연결검토보고서

“ 해당사항 없음 ”